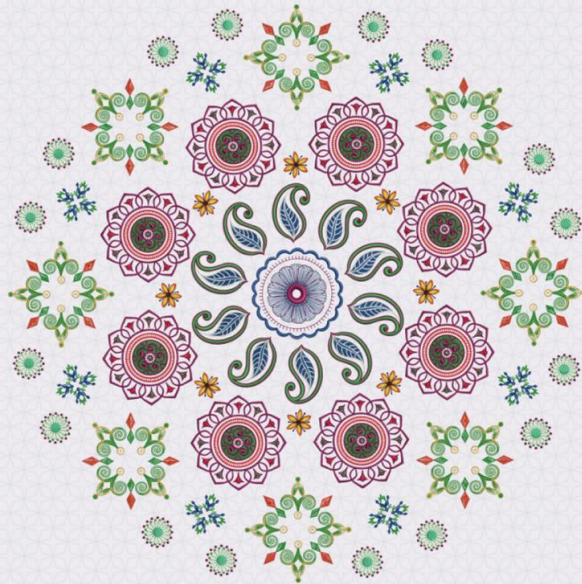


Digitizer V5.5



CRÉER MONOGRAMMES
CRÉER MONOGRAMMES

DROIT D'AUTEUR

Copyright © 1998-2018. Wilcom Pty Ltd, Wilcom International Pty Ltd. Tous droits réservés.

Tout titre et droits d'auteur de Logiciel de broderie Digitizer (y compris, sans limitations d'images, animations, texte et applications faisant partie intégrale de Logiciel de broderie Digitizer), le matériel imprimé l'accompagnant et toutes les copies de Logiciel de broderie Digitizer demeurent propriété du fabricant ou de ses distributeurs. Ce LOGICIEL est protégé par les lois de Droits d'Auteur et réserves du traité international. Logiciel de broderie Digitizer doit pourtant être considéré comme tout autre document protégé par les droits d'auteur. Il est interdit de faire des copies du matériel imprimé accompagnant Logiciel de broderie Digitizer.

Les droits de certaines parties de l'imagerie électronique du Logiciel de broderie Digitizer appartiennent à AccuSoft Corporation.

Garantie limitées

A l'exception des produits REDISTRIBUES, qui sont livrés tels quels et sans garantie, Janome Sewing Machine Co., Ltd. ("") garantit que le Logiciel et la documentation jointe n'ont aucun défaut de fabrication et ne contiennent aucun matériel défectueux, et que le Logiciel de broderie Digitizer fonctionnera conformément à la documentation écrite, et ce pour une période de quatre-vingt-dix (90) jours à partir de la date de réception. Certains États ou juridictions ne permettent pas des limitations dans la durée de la garantie impliquée, donc cette limitation peut ne pas s'appliquer à vous. Dans l'étendue permise par la loi correspondante, le Logiciel de broderie Digitizer est sous garantie pendant une période de quatre-vingt-dix (90) jours.

Limitation de responsabilité

La responsabilité de jsmc pendant la période de garantie est limitée au coût du Logiciel et de la Documentation jointe. En aucun cas, jsmc ne peut être tenu responsable des conséquences par dommages accidentels ou indirects (y compris, et sans limitation, des dommages pour l'interruption de l'activité, pertes ou profits de l'entreprise, perte d'information, ou toute autre perte financière) résultant de l'utilisation ou de l'incapacité d'utiliser Logiciel de broderie Digitizer. De même, jsmc ne peut en aucun cas être responsable en égard de toute autre partie.

Note

Les dessins d'écran présentés dans ce document sont des illustrations données à titre d'exemple, et ne sont pas nécessairement une réplique exacte des écrans générés par le logiciel. De même, les dessins échantillons ne sont représentatifs que des processus et procédures. Ils peuvent ou non faire partie de la version particulière de votre logiciel.

Compensation du client

La responsabilité de jsmc et de ses distributeurs, et la compensation exclusive du client, peut être, au choix de jsmc, soit (a) remboursement de la somme versée, ou (b) réparation ou remplacement du Logiciel de broderie Digitizer ne répondant pas aux critères de Responsabilité Limitée de jsmc et qui est retourné à jsmc accompagné d'une preuve d'achat dans la limite de la durée de garantie.

Tout remplacement de Logiciel de broderie Digitizer sera garanti pendant la durée restante de la période de garantie d'origine, ou pour une durée de trente (30) jours si cette dernière est inférieure à 30 jours.

CONTENU

Introduction	1
Éléments de monogramme	1
Dessins de monogrammes	2
Lettres de monogramme.....	3
Ornements de monogramme	5
Modifier des ornements	5
Ajouter des ornements.....	6
Créer des agencements d'ornements uniques.....	7
Agencements d'ornements multiples	8
Bordures de monogramme	9
Modifier une bordure	9
Ajuster la forme et le décalage d'une bordure.....	10
Ajouter des bordures multiples	11

INTRODUCTION

Un monogramme est un dessin composé d'une ou de plusieurs lettres, généralement les initiales d'un nom, servant de marque identificatrice. L'outil Monogrammes offre une façon facile de personnaliser des monogrammes en utilisant une sélection de styles de monogramme, de formes de bordure et d'ornements prédéfinis, avec un jeu d'outils pour vous aider à placer ces éléments de manière créative et décorative. Voir également Wedding monogram.



Les produits de bas de gamme n'offrent pas la série complète des fonctionnalités de monogramme. Vous aurez peut-être accès à des capacités de lettrage, mais pas à des ornements ou à des bordures selon le niveau de produit que vous utilisez actuellement.

Éléments de monogramme

La fonctionnalité Monogrammes crée un seul « objet monogramme » comprenant certains ou la totalité des éléments suivants :

Élément	Détails	Échantillon
Lettrage	Un simple objet de lettrage (initiales ou nom)	ABC
ornements	Jusqu'à dix ensembles d'ornements (chacun d'entre eux pouvant comprendre plusieurs copies d'un ornement ou d'un dessin de broderie)	ABC
Bordures	Jusqu'à quatre bordures concentriques.	ABC

En supposant que tous les éléments soient présents, le monogramme est brodé dans l'ordre suivant : bordures (1, 2, 3 et 4), ornements et objet(s) de lettrage.

DESSINS DE MONOGRAMMES



Utilisez Lettrage > Monogrammes pour créer des monogrammes personnalisés en utilisant une sélection de styles prédéfinis de monogrammes, de formes de bordure et d'ornements.

Lorsque vous utilisez la fonctionnalité Monogrammes, vous créez des monogrammes en utilisant le docker Monogrammes. La façon la plus simple de commencer est de sélectionner un dessin de base dans l'onglet Dessins. Cela vous donne toute une gamme de modèles de dessin, allant du lettrage simple, au lettrage avec bordures, au lettrage avec ornements. Sélectionnez-en un comme point de départ et modifiez-le au moyen des autres onglets.



Notez que le dessin de monogramme est groupé dans le docker Remettre en séquence. Il est traité comme un objet simple et composite. Il ne peut être édité qu'au moyen du docker Monogrammes. Il ne peut être dissocié, mais il peut être désassemblé en ses composants. Voir également Désassembler des lettrages / monogrammes.

Toutefois, si vous ne voulez que recolorier des éléments de monogramme, vous pouvez les sélectionner individuellement sans désassembler le monogramme. Maintenez la touche <Alt> enfoncée et cliquez sur l'objet.



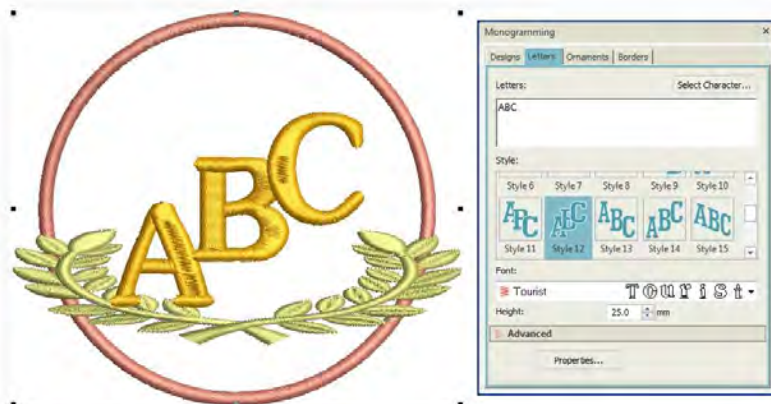
LETTRES DE MONOGRAMME



Utilisez Lettrage > Monogrammes pour créer des monogrammes personnalisés en utilisant une sélection de styles prédéfinis de monogrammes, de formes de bordure et d'ornements.

L'onglet Lettres du docker Monogrammes vous permet de créer des monogrammes personnalisés avec des initiales, y compris des caractères spéciaux et des symboles, ou en un nombre illimité de lignes de caractères. Des initiales, quel que soit leur nombre, peuvent être entrées dans votre monogramme, y compris des caractères spéciaux et des symboles. Voir également Monogramme de mariage.

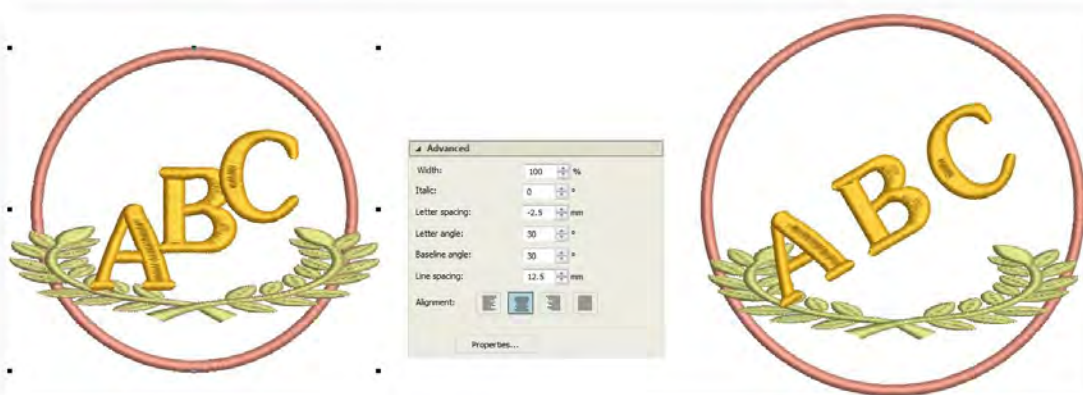
L'onglet Lettres offre des options analogues à l'onglet Lettrage du docker Propriétés d'objet. Si vous utilisez l'un des dessins modèles, la façon la plus facile de l'adapter est d'appliquer un style différent. Changez d'initiales quand requis, et faites une sélection parmi les nombreuses polices de broderie natives ou TrueType installées dans votre système. De plus, cet onglet propose toute une gamme de styles pour y faire votre choix.



A la place de Lettres, le même onglet vous permet de saisir des lignes multiples de caractères.



Si un style sélectionné ne répond pas vraiment à vos attentes, ouvrez le panneau Avancé pour avoir accès à davantage de paramètres. Utilisez ceux-ci pour ajuster la largeur, l'espacement et autres caractéristiques de lettres. Ajuster la rotation des lettres et l'angle de ligne de base. Vous pouvez ainsi faire pivoter des lettres prises isolément ou toute la ligne de base.



Cliquez sur Propriétés pour faire des ajustements supplémentaires - sur le type de point par exemple. Les valeurs par défaut pour le lettrage de monogramme sont différentes de celles pour le lettrage conventionnel. On peut toutefois contrôler tous les paramètres via le docker Propriétés d'objet.

ORNEMENTS DE MONOGRAMME

Des ornements peuvent être ajoutés à un monogramme soit à partir de patrons de motifs, soit à partir d'un fichier dessin. Vous pouvez, au choix :

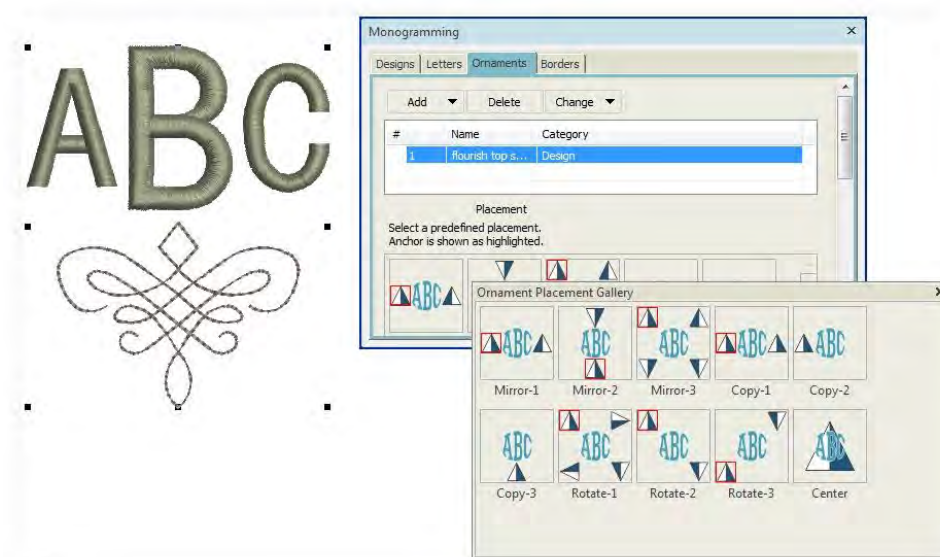
- Ajouter des patrons ou des dessins de motif d'ornement
- Créer des agencements d'ornements uniques
- Créer des agencements d'ornements multiples

Modifier des ornements

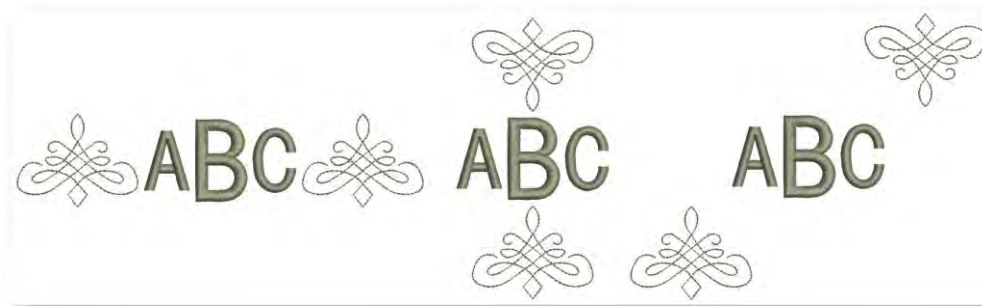


Utilisez Lettrage > Monogrammes pour créer des monogrammes personnalisés en utilisant une sélection de styles prédéfinis de monogrammes, de formes de bordure et d'ornements.

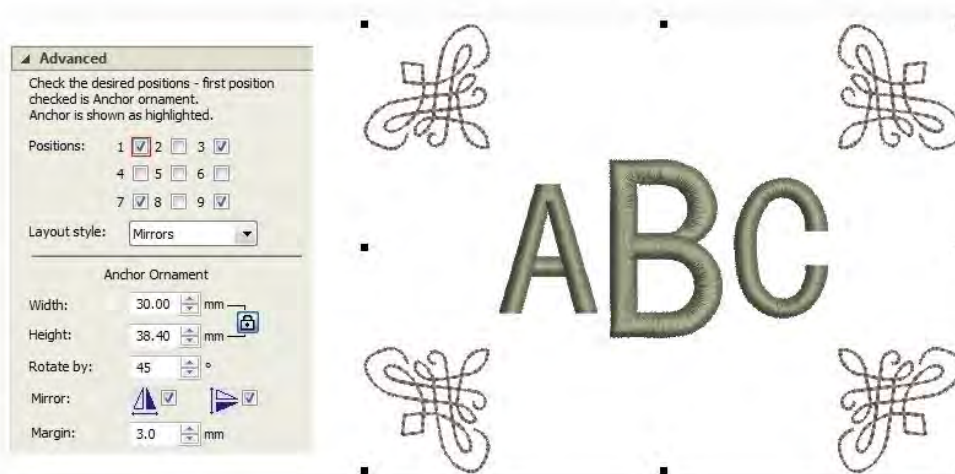
Si vous utilisez un dessin modèle ou adaptez un autre monogramme, il est aisé de changer l'ornement en un type ou une configuration différent. Utilisez les boutons en haut de l'onglet Ornements pour ajouter, supprimer ou changer des ornements.



Faites votre choix parmi une gamme de patrons de placements prédéfinis, y compris Refléter, Dupliquer et Faire le tour. Notez que l'icône en pyramide indique non seulement le placement, mais aussi l'orientation du patron dans les plans horizontal et vertical.

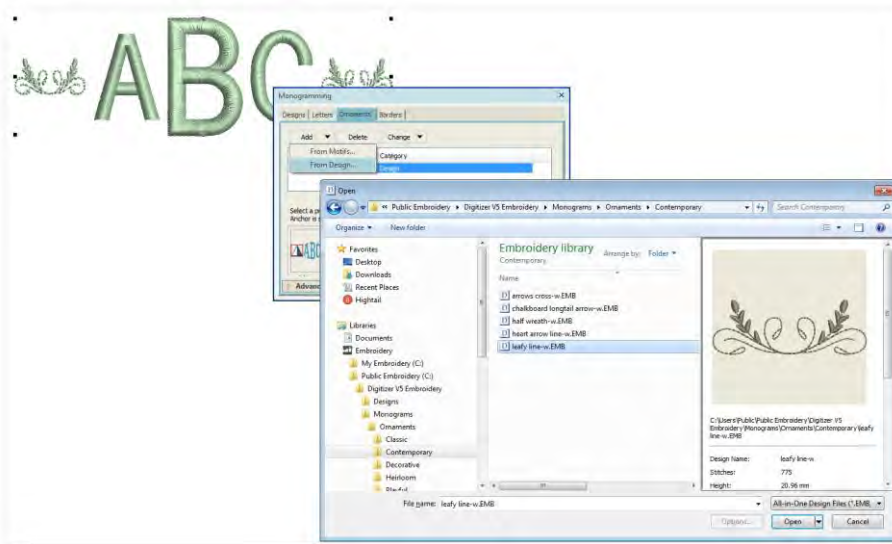


Si la galerie de patrons prédéfinis ne répond pas entièrement à vos attentes, ouvrez le panneau Avancé. Ces paramètres vous donne un contrôle de précision sur le placement, la taille, la rotation, l'orientation et la marge des ornements.



Ajouter des ornements

Vous pouvez ajouter jusqu'à dix ensembles d'ornements à un monogramme et les changer à tout moment. Tous les ensembles de patrons disponibles peuvent être utilisés. Un ensemble de dessins ornementaux est également disponible. Ils sont stockés dans leur propre dossier Ornements.



Utilisez les cases à cocher pour ajouter jusqu'à huit exemples d'un ornement sélectionné. Celles-ci sont disposées selon le placement des ornements par rapport au lettrage. A l'exception de la Position No 5, toute combinaison de cases à cocher peut être utilisée.



La première position sélectionnée fait office de position « d'ancrage » (surlignée en rouge). Tous les autres ornements sont dimensionnés, pivotés et reflétés par rapport à elle. Utilisez les champs Largeur et Hauteur pour modifier les dimensions de l'ornement. La bascule Verrouiller rapport hauteur/largeur oblige la largeur et la hauteur à maintenir leurs proportions. Utilisez le paramètre Marge pour décaler les ornements par rapport au lettrage.

Créer des agencements d'ornements uniques

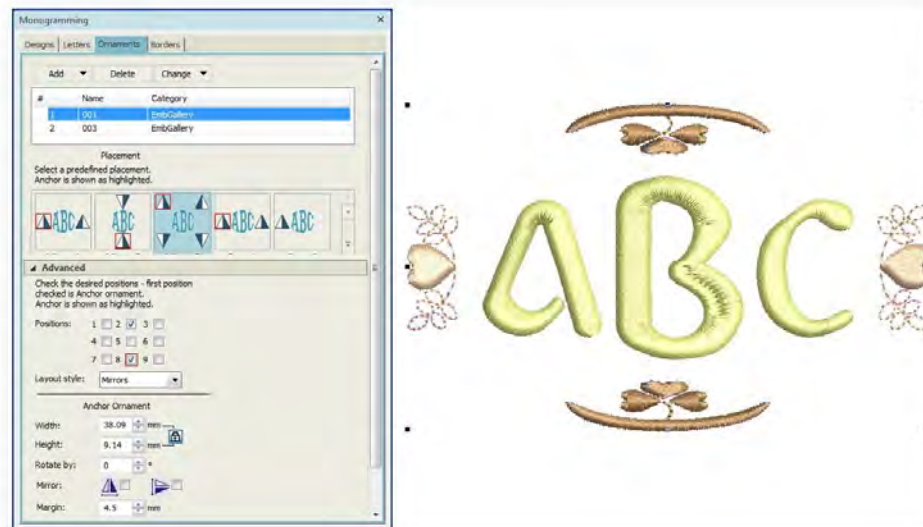
Utilisez Position No 5 pour insérer un ornement comme élément indépendant à l'intérieur d'un ensemble. Toutes les autres cases sont décochées automatiquement. Les champs Largeur, Hauteur et Faire pivoter de et les cases à cocher Refléter restent disponibles, et les contrôles Décalage remplacent le contrôle Marge.



Utilisez les champs X et Y dans le panneau Décalage pour positionner l'ornement horizontalement ou verticalement par rapport à l'objet de lettrage. Ces paramètres précisent la position du centre de l'ornement par rapport au centre de l'objet de lettrage.

Agencements d'ornements multiples

Vous pouvez ajouter jusqu'à huit exemples d'un ornement sélectionné à votre monogramme. Vous pouvez utiliser n'importe quelle combinaison d'ornements et de positions d'ornement. Ajoutez les ensembles d'ornements désirés et attribuez un placement à chacun d'entre eux.



Si vous voulez recolorier des éléments de monogramme, vous pouvez les sélectionner individuellement sans désassembler le monogramme. Maintenez la touche <Alt> enfoncée et cliquez sur l'objet.

BORDURES DE MONOGRAMME

Vous pouvez ajouter jusqu'à quatre bordures de la même forme à un monogramme.

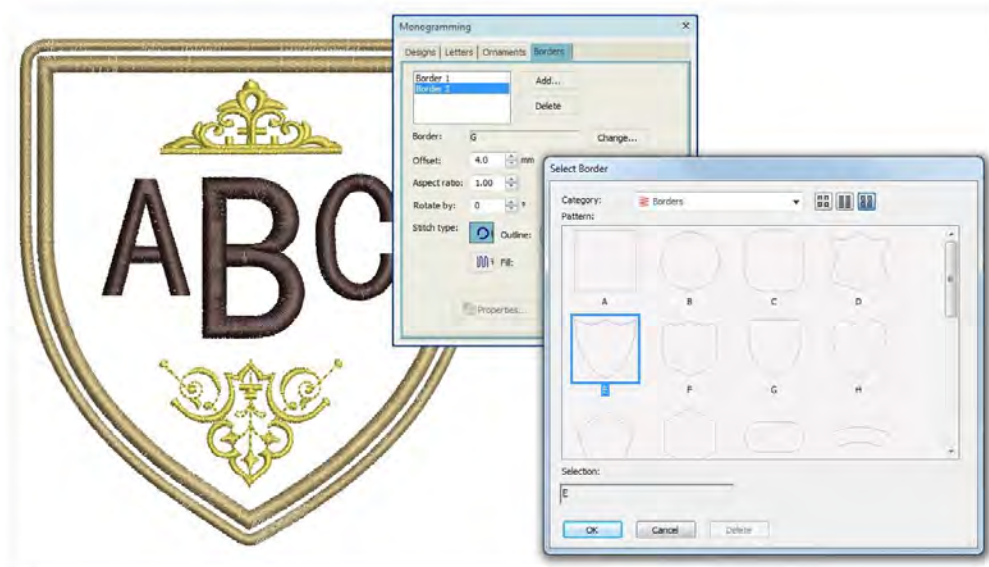


Modifier une bordure



Utilisez Lettrage > Monogrammes pour créer des monogrammes personnalisés en utilisant une sélection de styles prédéfinis de monogrammes, de formes de bordure et d'ornements.

Si vous utilisez l'un des dessins modèles, modifier les bordures ne pose aucun problème. Utilisez le bouton Changer sur l'onglet Bordures pour en sélectionner une parmi les nombreuses disponibles.



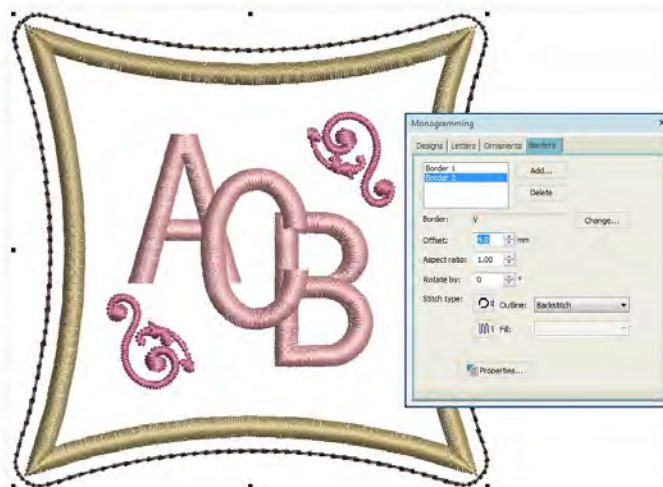
Vous pouvez ajouter vos propres bordures à la collection incorporée au moyen de la boîte à outils Numérisation avancée. Voir également Bordures personnalisées.

Ajuster la forme et le décalage d'une bordure

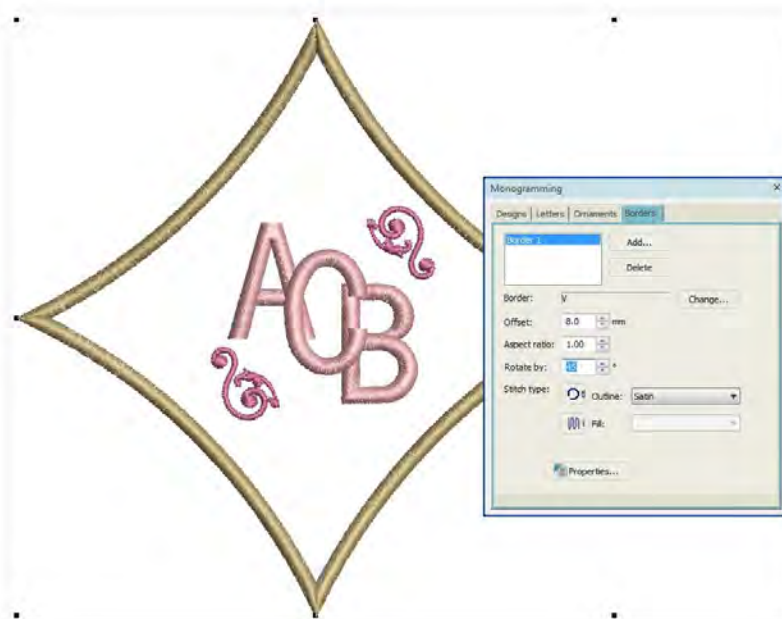
Utilisez les paramètres Rapport hauteur/largeur pour ajuster la hauteur et la largeur en proportion l'une de l'autre.



Utilisez le champ Décalage pour ajuster avec minutie les marges entre lettrage et bordure, et entre bordure et bordure.



Utilisez le champ Faire pivoter pour réorienter la bordure comme désiré.



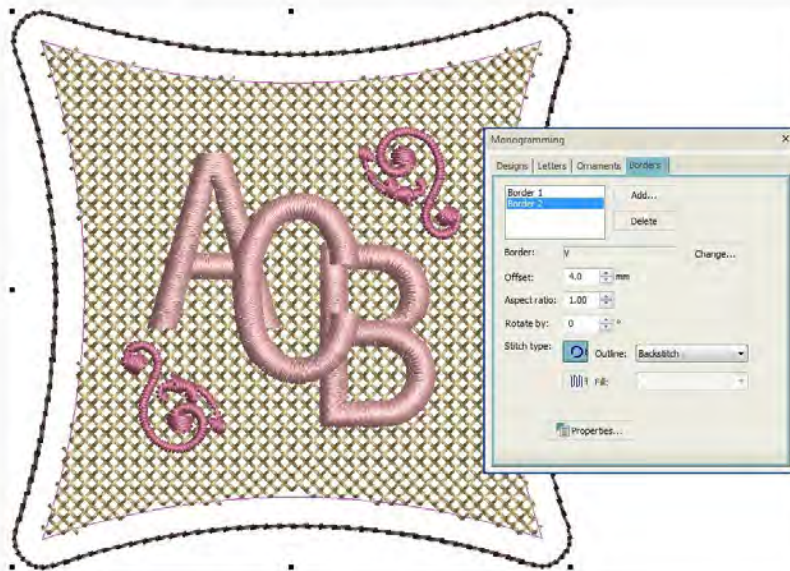
Ajouter des bordures multiples

Vous pouvez ajouter jusqu'à quatre bordures au monogramme sélectionné. Utilisez le champ Décalage pour ajuster les marges entre des bordures multiples.



Le logiciel vous permet d'entrer un décalage négatif. Ceci vous permet de créer des bordures multiples se chevauchant.

Utilisez les boutons Type de point pour passer à un type de point ligne ou à type de point remplissage pour les bordures sélectionnées. Ligne satin est le type de point par défaut. Tous les types de point ligne et remplissage disponibles dans le logiciel peuvent être utilisés pour les bordures. Cliquez sur le bouton Propriétés pour faire des ajustements supplémentaires.



Si vous voulez recolorier des éléments de monogramme, vous pouvez les sélectionner individuellement sans désassembler le monogramme. Maintenez la touche <Alt> enfoncée et cliquez sur l'objet.